

Le Groupe des Entomologistes Forestiers Francophones réuni à Brens, en Midi-Pyrénées

Du 21 au 24 octobre 2013, le GEFF s'est réuni pour la 7^{ème} année consécutive afin de partager l'actualité entomologique de l'année et d'échanger sur les derniers résultats des travaux de recherche en cours. Le rendez-vous était fixé à Brens dans le Tarn. Une quarantaine de personnes du DSF, de l'Inra, d'Irstea (ex. Cemagref), de l'Université et de l'ONF ont pu échanger leurs expériences pendant ces 3 jours et découvrir les activités de leurs homologues d'autres institutions.



Forêt domaniale de Grésigne
(Midi-Pyrénées)

Deux thématiques générales ont été abordées, l'une consacrée aux insectes phytophages qui peuvent causer des dommages aux arbres, l'autre à la biodiversité entomologique et à ses relations avec la gestion forestière.

Insectes phytophages et santé des forêts

La processionnaire du pin reste une espèce modèle particulièrement étudiée. Le réseau de placettes mis en place sur l'ensemble de la France et suivi depuis plus de 30 ans permet d'approcher la périodicité des fluctuations de ses populations (endémie, gradation, culmination, rétrogradation), qui serait en moyenne de 6 ans. Les prédateurs vertébrés, chauves-souris et oiseaux jouent un rôle non négligeable dans la régulation des populations. Des preuves expérimentales d'une résistance des forêts mélangées aux attaques de processionnaire du pin émergent de l'analyse du dispositif ORPHEE (site landais, géré par l'Inra, d'un dispositif européen d'étude du rôle de la diversité des essences forestières sur diverses composantes de l'écosystème forestier). Dans ce sens, une méta-analyse menée sur les dommages des insectes phytophages en fonction de la composition des peuplements forestiers, révèle l'intérêt des mélanges d'espèces éloignées phylogénétiquement comme l'association feuillus et résineux.

Le nématode du pin et ses vecteurs, les cérambycidés du genre *Monochamus*, restent une préoccupation majeure des chercheurs. La dispersion potentielle du nématode en Europe est étudiée par modélisation, à partir des connaissances récentes acquises sur le vecteur. Les Pyrénées pourraient jouer une barrière naturelle importante pour la dispersion naturelle du nématode en France depuis la péninsule ibérique.

Surveillance des populations d'insectes ravageurs

L'année 2013 est à nouveau une année relativement calme sur le plan des dommages dus aux insectes, beaucoup de ravageurs potentiels sont à l'état endémique (pour les défoliateurs, consulter le bilan national du DSF, article *Les défoliateurs de feuillus en 2013*, F. Caroullé).

La processionnaire du chêne cependant continue ces défoliations dans le Nord-Est et sa présence devient une gêne dans toute la moitié Nord de la France en raison des urtications provoquées par les chenilles.

Des suivis annuels du bombyx disparate sont effectués en Corse pour mieux appréhender la dynamique de population de cette espèce.

Issu d'une coopération entre le DSF et l'Inra de Bordeaux, un site internet et sa déclinaison sur téléphone portable (smartphone) est en cours d'élaboration dans un objectif d'aide aux diagnostics des causes de dommages aux arbres forestiers à partir de symptômes directement observés en forêt.

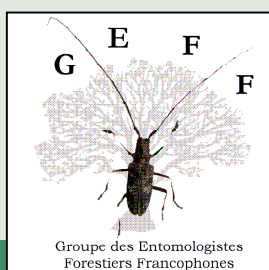
Biodiversité entomologique et gestion forestière

Îlots de vieux arbres, îlots de sénescence, ancienneté des forêts, durée de non-exploitation, forêts matures, abondance et diversités des microhabitats... sont autant de paramètres qui influent la biodiversité des insectes en forêt, et plus particulièrement les insectes saproxyliques, qui ont fait l'objet de multiples exposés. Saprox, projet ambitieux d'inventaire national des coléoptères saproxyliques sous l'égide de l'Opie et du Muséum national d'histoire naturelle se met en place. La cartographie de l'aire de présence du Lucane cerf-volant est un exemple de valorisation de la mobilisation de toutes les ressources d'information sur les espèces.

Une visite en forêt domaniale de Grésigne a permis d'illustrer ces exposés et les débats, en faisant découvrir des milieux riches en biotopes variés et en espèces d'insectes d'intérêt remarquable.



Carabus hispanus, observé en forêts de Grésigne en état de pré-hivernation sous les cailloux ou au niveau des souches



Plus d'infos sur le GEFF à l'adresse : http://www.efiatlantic.efi.int/portal/networking/groupe_des_entomologistes_forestiers_francophones_geff/